

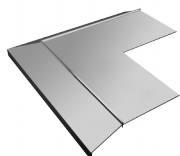


# K10

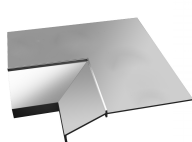
## PROFIL OKAPOWY DLA TARASÓW I BALKONÓW Z POSADZKĄ ŻYWICZNĄ CIENKOWARSTWOWĄ



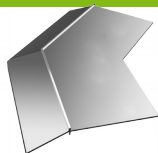
### PRODUKTY UZUPEŁNIAJĄCE:



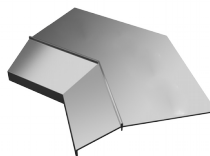
**NZ 10/90**  
narożnik zewnętrzny 90°



**NW 10/90**  
narożnik wewnętrzny 90°



**NZ 10/135**  
narożnik zewnętrzny 135°



**NW 10/135**  
narożnik wewnętrzny 135°



**L 10/100**  
łącznik



**OP 10/100**  
odbojnik przyścienny


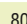
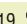
### ZASTOSOWANIE:

K10 to profil okapowy do wykończenia krawędzi balkonów z posadzkami żywicznymi cienkowarstwowymi. Budowa profilu umożliwia jego szczelne połączenie z izolacją i posadzką żywiczną. Wykonany z aluminium pokrytego powłoką poliestrową, zapewniające szczelne połączenie z izolacją i posadzką, stosowany w systemach z izolacją z zaprawy uszczelniającej lub żywicy, z posadzką wykonaną z żywicy o grubości 2-3 mm.

### WŁAŚCIWOŚCI:

- skuteczne odprowadzenie wody z posadzki
- odporność na korozję i czynniki atmosferyczne
- szczelność w strefach okapowych
- kompletne rozwiązanie zapewniające prosty i szybki montaż
- estetyczny wygląd

### DANE TECHNICZNE:

BAZA	aluminium pokryte powłoką poliestrową
CIEŻAR	390 g/m
GRUBOŚĆ POWŁOKI POLIESTROWEJ	ok. 70 µm
KOLOR	RAL 7037  , 8019  , 7024 

### RODZAJ PODŁOŻA:

Podkłady cementowe, inne podłoża posiadające odpowiednią sztywność i nośność.

### PRZYGOTOWANIE PODŁOŻA:

Podłoże musi być nośne, równe i wolne od zanieczyszczeń. Podkłady cementowe powinny być związane, wysezonowane z właściwie wykonanymi dylatacjami. Wzdłuż krawędzi balkonu, na szerokość montowanego profilu (80 mm), podłoże powinno posiadać uskok (obniżenie ok. 3 mm) tak, aby po montażu profilu jego powierzchnia licowała się z płaszczyzną podkładu.

Obniżenie można wykonać za pomocą szablonu montażowego z tworzywa ABS (z profilami) odpowiednio:

1. w przypadku nowo wykonywanego podkładu cementowego - poprzez wtopienie szablonu montażowego w świeżą zaprawę.
2. w przypadku związanego podkładu cementowego - poprzez ułożenie na nim szablonu montażowego i wyrównanie podkładu do jej górnej powierzchni zaprawą wyrównawczą.

### NARZĘDZIA:

Przymiar metrowy lub miara zwijana, piła odpowiednia do cięcia aluminium, nóż, mieszarka lub wiertarka elektryczna wolnoobrotowa, mieszadło koszyczkowe, nierdzewna paca stalowa, pędzel, szczotka malarska, szpachelka lub kielnia, naczynie z podziątką. Dopuszczalne jest używanie pił ręcznych lub mechanicznych przeznaczonych do cięcia aluminium. Niedopuszczalne jest używanie do cięcia profili narzędzi powodujących efekt termiczny (nagły wzrost temperatury), np. szlifierki kątowej.

### WARUNKI WYKONANIA:

Montaż profili wykonywać w warunkach odpowiednich dla materiałów izolacyjnych i montażowych (zaprawa uszczelniająca, łączniki mechaniczne lub chemiczne, inne materiały) zgodnie z kartami technicznymi tych materiałów.

### MONTAŻ:

Montaż rozpoczynamy od narożników. Po ich wstępnym ustawieniu zaznaczamy miejsca mocowania mechanicznego, wiercimy otwory, osadzamy koszulki kołków rozporowych i wstępnie mocujemy narożniki celem wymierzenia dalszych odcinków profili prostych. Profile należy tak wymierzać, aby na ich łączeniach pozostawić przerwy dylatacyjne o szerokości około 2 mm a przy ścianach i innych stałych elementach budynku 5 mm. Zaznaczamy miejsca mocowania mechanicznego profili prostych, wiercimy otwory i mocujemy koszulki kołków rozporowych. Na powierzchni wykonanego wcześniej uskoku w podkładzie wzdłuż krawędzi balkonu układamy cienką warstwę z zaprawy uszczelniającej, na której osadzamy narożniki i profile proste, dbając o właściwe i równe ustawienie. Częściowo wkręcamy wkręty kołków rozporowych a po wstępnym związaniu zaprawy uszczelniającej dokręcamy je do oporu. Na wysokości przerwy dylatacyjnych (łączeń profili i narożników) od spodu profilu mocujemy poziome łączniki dylatacyjne, a od zewnątrz łączniki L10. Powstałą szczelinę dylatacyjną, na całej długości wypełniamy elastyczną masą uszczelniającą (do stosowania na zewnątrz np. poliuretanową). Wzdłuż wewnętrznej krawędzi profilu na styku z podkładem cementowym na szerokości około 15 cm układamy zaprawę uszczelniającą a następnie wtapiamy w nią taśmę wzmacniającą o minimalnej szerokości 10 cm, tak aby taśma pokrywała ten styk. W dalszej kolejności wykonujemy hydroizolację z właściwej do tych zastosowań zaprawy uszczelniającej zgodnie z informacjami zawartymi w karcie technicznej producenta. W przypadku użycia innego rodzaju hydroizolacji, połączenie profilu wykonujemy zgodnie ze specyfiką danego rodzaju hydroizolacji. Posadzkę z żywicy wykonujemy zgodnie z kartą techniczną materiału. Sposób zabudowy profilu pokazano na rysunku obrazującym jego przykładowe zastosowanie.

### ZALECENIA OGÓLNE - MONTAŻOWE:

W trakcie wykonywania prac chronić powłokę lakierniczą profili przed uszkodzeniem. Niedopuszczalny jest montaż uszkodzonych profili. W przypadku zabrudzenia profili, możliwie szybko oczyścić wodą i tkaniną nie rysującą powierzchni. Nie wolno dopuścić aby zabrudzenia (np. zaprawami uszczelniającymi lub klejowymi) stwardniały na zewnętrznej powierzchni profili. Producent nie odpowiada za szkody wynikłe z niezgodnego z przeznaczeniem użycia wyrobu, stosowania nieodpowiednich materiałów towarzyszących i użycia niewłaściwych narzędzi. Prace prowadzić zgodnie z projektem, kartą techniczną, stosownymi normami, zasadami sztuki budowlanej, przepisami BHP.

### ZALECENIA OGÓLNE - EKSPLOATACYJNE:

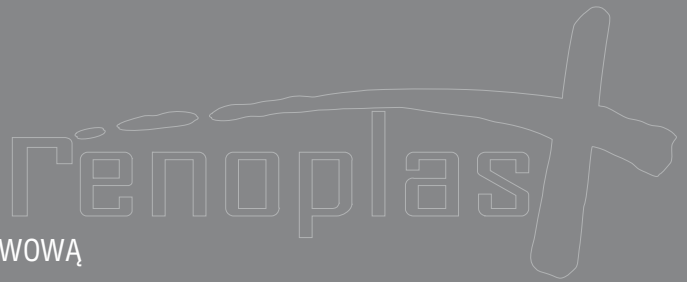
Mycie profili należy przeprowadzać przynajmniej dwa razy do roku. Do mycia najlepiej używać czystą wodę i tkaninę, nie rysującą powierzchni. Nie wolno stosować mocno kwaśnych lub mocno alkalicznych środków czyszczących, jak również środków powierzchniowo czynnych mogących reagować z aluminium. Nie wolno stosować organicznych rozpuszczalników zawierających estry, ketony, alkohole, związki aromatyczne, estry glikoli, węglowodory chlorowane, itp. Po każdym myciu, powierzchnia musi być natychmiast splukana czystą zimną wodą. Nie wolno stosować soli oraz substancji chemicznych do usuwania oblodzenia w pobliżu profili. Zaleca się, wykonywać dwa razy w roku przeglądy techniczne balkonów i tarasów, celem sprawdzenia stanu technicznego poszczególnych elementów. W razie ujawnienia usterek, należy je możliwie szybko usunąć.

### TRANSPORT I PRZECHOWYWANIE:

Profile przewozić krytymi, suchymi i czystymi środkami transportu, w oryginalnych opakowaniach kartonowych, w pozycji poziomej, zabezpieczając przed uszkodzeniami mechanicznymi. Przechowywać w pomieszczeniach suchych, czystych i wolnych od aktywnych chemicznie par i gazów.



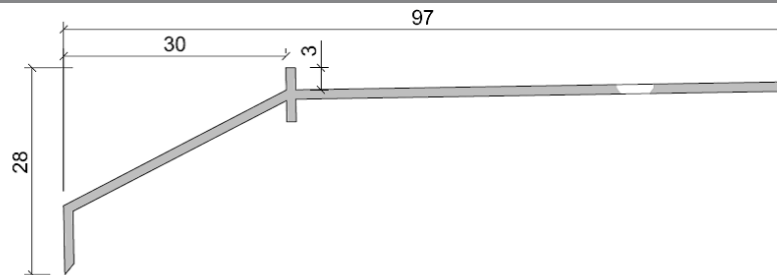
# PROFIL OKAPOWY DLA TARASÓW I BALKONÓW Z POSADZKĄ ŻYWICZNĄ CIENKOWARSTWOWĄ



## OPAKOWANIE:

Profil K10: długość 2 mb po 4 szt. w opakowaniach kartonowych.  
Narożniki: po 2 szt. w opakowaniach kartonowych.  
Łącznik L100/10: 10 szt. w opakowaniach kartonowych.  
Odbojniki przyścienne OP100/10 – 1 kpl w opakowaniu  
Poziome łączniki dylatacyjne: 4 szt.  
Szablon montażowy z tworzywa ABS: długość 2 mb po 10 szt. w opakowaniu  
Kołki rozporowe: 10 szt.

## PROFIL K10 (PRZEKRÓJ):



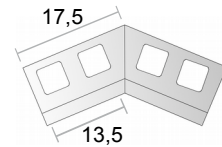
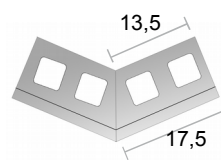
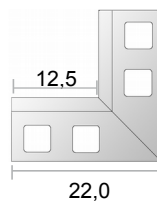
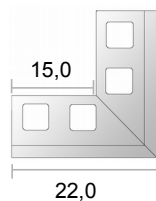
## NAROŻNIKI (RZUT):

NZ 10/90

NW 10/90

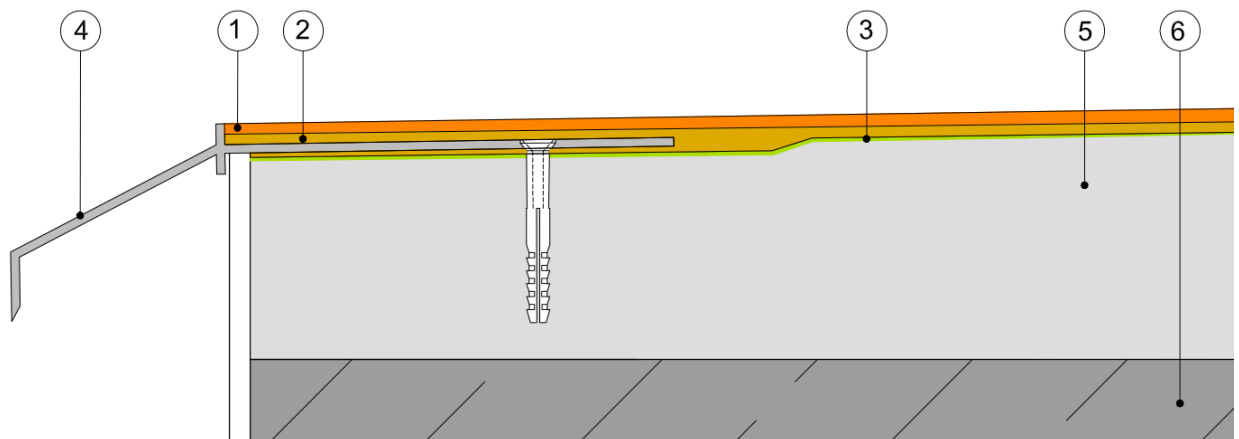
NZ 10/135

NW 10/135



## PRZYKŁAD ZASTOSOWANIA PROFILU OKAPOWEGO K10:

## SZCZEGÓŁ OKAPU



1. posadzka żywiczna
2. hydroizolacja
3. warstwa gruntowa

4. profil okapowy K10
5. podkład cementowy
6. konstrukcja płyty balkonu



RENOPLAST Spółka z o.o.  
ul. Fabryczna 14, 34-300 Żywiec  
tel. 33 863 78 89, fax. 33 863 78 88  
NIP 553-23-28-471  
KRS 0000241089  
biuro@renoplast.pl  
www.renoplast.pl

## UWAGI:

Wraz z wydaniem niniejszej „Karty Technicznej”, poprzednia karta traci ważność.  
Powyższe informacje dotyczą jedynie ogólnych warunków zastosowania naszych produktów i nie zastępują projektu technicznego. W przypadku użycia w innych warunkach, wykonawca zobowiązany jest do sprawdzenia, czy nasze produkty są właściwe do zastosowania w tych warunkach. Zaleca się stosowanie do współpracy z wyrobami firmy RENOPLAST materiałów sprawdzonych producentów.  
Odpowiedzialność Renoplast Sp. z o.o. co do zakresu i rodzaju podanych informacji może dotyczyć jedynie roszczeń w przypadku rażącego zawinienia (działania umyślnego lub niedbalstwa).